

これからも住みつづきたい村づくり

広報

# やまぞえ 7

Graph Yamazoe July 2019 vol.634

## 織姫さまと彦星さまに 私たちのお願いが届きますように

### もくじ

- 議会だより ほか ..... P 2~5
- みんなの広場 ..... P 6  
受章おめでとうございます ほか
- 今月の情報 ..... P 7~14  
令和元年度戦没者追悼式 ほか
- 生涯学習教室のお知らせ ほか ..... P15~16

7月5日、児童館で七夕のお祝いが行われました。この日までに玄関に備え付けられた笹に、欲しいものや勉強に関すること、将来の夢など子どもたちが思い思いに願いごとを書いた短冊が飾りつけられました。当日、子どもたちはいつもと違う七夕にちなんだおやつを味わったり、織姫と彦星の話を聞いたりして、近づく七夕に大きな期待を寄せていました。

# 議会だより

令和元年 第2回  
議会定例会の結果

第2回定例会を、6月10日から6月20日まで11日間の会期で開きました。

専決処分の承認及び令和元年度補正予算等14件を承認・可決、議員発議の意見書1件を可決しました。

## 提出議案とその審議内容

議案とその審議内容を要約して掲載しています。

### § 専決処分（条例） §

●山添村税条例等の一部を改正する条例の専決処分の承認を求めることについて（賛成多数で承認）

ふるさと納税制度の返礼品割合を寄付額の3割以下かつ地場産品に限定する変更や、住宅ローン控除の拡充、子どもの貧困に対応するための住民税非課税措置、軽自動車税の環境性能割の区分の見直しなど、消費税10%への引上げに伴う地方税法の改正に伴い、本村においても整合を図るよう改正を行いました。

### 〈反対討論〉

奥谷和夫議員

本条例の専決処分は、本年10月の消費税増税対策が殆どである。

増税には国民の大多数が反対しており、増税により自治体間の格差も拡大する。一人親家庭への個人住民税非課税措置などの必要な措置も含まれるが、全体として賛成できないため反対する。

### 〈賛成討論〉

大谷敏治議員

ふるさと納税返礼品の割合等の改正、住宅ローン控除の延長、子どもへの貧困に対応する非課税制度の拡充など、いずれも消費税10%への引上げに伴う地方税法改正によるものであり、すべて必要な改正であると考え、賛成する。

### § 専決処分（予算） §

●平成30年度山添村一般会計補正予算（第5号）の専決処分の承認を求めることについて（全会一致で承認）

●平成30年度山添村国民健康保険特別会計補正予算（第2号）の専決処分の承認を求めることについて

（賛成多数で承認）

### 〈反対討論〉

奥谷和夫議員

平成30年度から国民健康保険が県単位化され、村民への負担を懸念し、国保税引下げを訴えてきた。本補正予算は国保税が高く、結果、余ったことを示している。県単位化以前なら余った分は、国保税引下げや基金へ積立てなど、住民負担軽減に使用できた。本補正予算は、県単位化の問題を示し、専決処分により事実を覆い隠すと考え反対する。

### 〈賛成討論〉

三宅正行議員

本補正予算は、平成30年度の実績に基づいたもので、当初見込みより、療養給付、高額療養費等が少なく済んだというのが主たる要因であり、それにより県支出金が減額となった。国保の県単位化は、本村のような脆弱な国保会計を安定化させるためのものであり、必要なことである。

本補正予算は、国保連合会の一連の事務処理のもとで行われたものであり、妥当な処理であったと考え賛成する。

●平成30年度山添村後期高齢者医療特別会計補正予算（第1号）の専決処分の承認を求めることについて

て（全会一致で承認）

●平成30年度山添村簡易水道特別会計補正予算（第2号）の専決処分の承認を求めることについて（全会一致で承認）

●平成30年度山添村介護保険特別会計補正予算（第2号）の専決処分の承認を求めることについて（全会一致で承認）

※前記補正予算5議案については、一括して審議。5頁参照。

### § 条例 §

●特別職の職員で非常勤のものの報酬及び費用弁償に関する条例の一部改正について（全会一致で可決）

国会議員の選挙等の執行経費の基準に関する法律の一部改正に伴い、投票所経費等基準額が改定され、本村においても整合を図るため改正を行いました。

●山添村介護保険条例の一部改正について（全会一致で可決）

介護保険施行令の一部が改正され、低所得者に対する介護保険料の軽減強化が実施されたため、本村においても整合を図るために改正を行いました。

## § 予算 §

●令和元年度山添村一般会計補正予算(第1号)について(全会一致で可決)

●令和元年度山添村介護保険特別会計補正予算(第1号)について(全会一致で可決)

※前記補正予算2議案については、一括して審議。5頁参照。

●令和元年度山添村一般会計補正予算(第2号)(全会一致で可決) 5頁参照。

## § 契約 §

●工事請負契約の締結について(全会一致で可決)

工事名 村道アジサイロード線

①他1路線道路災害復旧工事  
入札方法 指名競争入札

金額 73,337,400円  
相手 大字遅瀬1213番地2

株式会社 脇組

代表取締役 脇 義宣 氏

工期 平成30年4月20日から令和元年9月30日

## § 指定管理者 §

●公の施設の指定管理者の指定について(全会一致で可決)

《公の施設》

所在 大字三ヶ谷1552番地名所 山添村基幹集落センター

《指定管理者》

所在 奈良市大森町57番地の3

団体名 奈良県農協協同組合

代表理事理事長 田中稔之 氏

期間 令和元年9月1日から令和2年8月31日まで

## § 協定 §

●天理市との定住自立圏形成協定の一部変更について(全会一致で可決)

圏域自治体間の公共施設の相互利用をより一層推進するとともに、将来の公共施設のあり方をマネジメントしていくため、協定の一部を変更しました。

## § 意見書 §

○新たな過疎対策法の制定に関する意見書について(全会一致で可決)

現行の過疎地域自立促進特別措置法が令和3年3月末をもって失効する。過疎地域が事業の財源と

して有利に借入できる過疎対策事業債など、引続き過疎地域には支援が必要であり、住民の暮らしを支えていく新たな過疎対策法の制定を求める意見書を国に提出しました。

### 一般質問と答弁の内容

質問と答弁を要約して掲載しています。

#### 〔大谷敏治議員質問〕

○図書環境の充実について

① 学校図書館は、児童・生徒の学力向上や健全な教養を身につけるために欠かすことができない基礎的なものである。学校図書館の位置付けや機能及び役割の認識は。

② 学校図書法において、司書教諭、学校司書の設置根拠がうたわれている。財政的に厳しいが専任職員配置はどうか。

③ 読書週間や読書活動の推進は、子どもたちの心を豊かに育み、将来の本村の発展に大きく貢献することにつながる。読書を親しむ環境づくりについてはどうか。

④ 読書に親しむ取組みとして、読書通帳を導入してはどうか。

⑤ 村民の知の拠点としての図書館の設置が人生100年時代の今こそ求められていると考えるがどうか。

#### 〔教育長答弁〕

学校図書館は子ども心の居場所となることを期待している。本村は学校司書などの専任職員の配置には至っていないが、図書館の運営に関わる司書教諭を含む教職員、学校図書ボランティア、教育委員会等が互いに連携・協力し、組織的に取り組むことで、学校図書館の役割を発揮させていきたい。

本村では、読書を楽しみ、本に親しむ子どもを地域一体となって育てることを目標に平成29年に山添村子ども読書活動推進計画を策定、翌年に山添村子どもの読書活動をすすめる委員会を設置し、読書に親しむ環境づくりを進めている。自分が読んできた本の情報が分かる読書通帳は一生の宝物であり、今後、委員会等にて検討していきたい。

村民の皆さまが利用できる図書室及び図書コーナーは設置しているが、整備は十分ではなく、核となる施設が必要と考えている。既存施設への設置などを視野に入れ、子どもから大人まで集うことができる、読

みたい本に出会える場を作っていきたい。

### 【奥谷和夫議員質問】

○通学路や村内道路等の安全確保対策を

最近、自動車による交通事故に子どもが巻き込まれる事件が多発している。通学路はもとより、スクールバスの乗降時、自宅までの道路でも危険が潜んでいると考え、次の点を尋ねる。

- ① 通学路等の安全点検の実施間隔の程度は。全国での事故の多発を受けて、安全点検は実施したか。
- ② 本村の場合、自動車が高速で走る県道80号線付近が特に危険である。横断歩道の未整備箇所の点検、消えかかっている場所の再塗装が必要と考えるが対応は。
- ③ 高齢運転手の事故防止対策として、運転免許証返納とコミュニティバスや過疎地有償運送等の充実などの対策が有効と考えるが対応は。
- ④ 国や自動車メーカー等と協力して自動運転や自動走行実証プロジェクトの導入などの検討が必要と考えるが対応は。

### 【村長答弁】

毎年度、県土木事務所、天理警察署と合同で安全点検を行っており、本年3月にも現場検証を実施した。また、通学路注意看板や注意喚起表示等の設置を、県及び警察に要望している。通学路、停留所付近の横断歩道の新設や再塗装については、天理警察に要望しており、今後も引き続き要望していく。

高齢者の運転免許証返納については、本年度から65歳以上の高齢者で運転免許証返納者に対し、公共交通空白地有償運送利用券を発行しており、予想以上の問い合わせがあり、既に数件発行している。自動車の自動運転については、本村もすぐに取り組むことは難しいが、社会の動向を注視し、機会があれば積極的に検討していく。

### 【向井秀充議員質問】

○平成29年災害の復旧状況と今後の対応及び、大災害への備えについて

- ① 災害復旧事業の節目の3年目を迎え、治山事業や補助対象外の災害については、未だ手つかずの被災箇所が村内にあるが復旧の目処は。

- ② 市町村治山事業における予算確保の目処が付かない中、今後の対応は。
- ③ 昨年創設の村単独治山事業も芳しくない中、今後の対応は。
- ④ 今後、地球温暖化等異常気象に伴う豪雨に備えるためにも、今の災害補助制度に加え、村単独の新たな復旧事業の創設が必要では。
- ⑤ 大規模災害発生時には住民レベルによる自助・共助活動が重要である。行政の対応が行き届かないことも想定される中、住民による災害支援組織を予め結成し、災害活動を支援すべきでは。

### 【村長答弁】

災害復旧については、住民の皆さまに心配をおかけしている。県の市町村治山事業の対応は厳しく、実施は見込めないため、緊急で実施する新規事業に変更し、残りの被災箇所すべてを対応したいと考えている。

村単独の新たな復旧事業については、村の財政事情や他の事業との均衡を図り、国・県の新規事業情報等に即応しながら、可能な限り検討していきたい。また、災害により甚大な被害が発

生した場合、公助である自治体などのマンパワーが不足している現状では、自助・共助の活動が重要であり、各自自治会での自主防災組織結成に向けた支援を考えている。今後は、県から示される情報を基に総合ハザードマップを作成・配布し、お住まいの地域の危険度を把握していただいた上で、各地域に即した講習会・住民主体の訓練を実施する予定である。

### ◆ 議会のあゆみ

4月22日	全員協議会
5月21日	全員協議会
6月4日	正副議長並びに各委員長会議
6月10日	全員協議会
6月11日	第2回定例会開会
6月12日	文教厚生委員会
14日	総務委員会
14日	むらづくり特別委員会 保育園の在り方特別委員会
20日	全員協議会 第2回定例会閉会

## 補正予算の内容

(単位：千円)

### ○平成 30 年度山添村一般会計補正予算 (第 5 号)

補正前の額	補正額	計
3,370,034	△ 292,720	3,077,314

地方交付税の確定、分担金及び負担金、国、県支出金等の事務事業に合わせた財源調整、諸事業の事業費確定に伴う不用額の減額など。

### ○平成 30 年度山添村国民健康保険特別会計補正予算 (第 2 号) 【事業勘定】

補正前の額	補正額	計
542,070	△ 82,000	460,070

療養給付費、高額療養費等の減額。

### ○平成 30 年度山添村国民健康保険特別会計補正予算 (第 2 号) 【診療施設勘定】

補正前の額	補正額	計
154,960	△ 10,000	144,960

医薬品、衛生材料費等の減額。

### ○平成 30 年度山添村後期高齢者医療特別会計補正予算 (第 1 号)

補正前の額	補正額	計
61,750	△ 2,000	59,750

後期高齢者医療広域連合給付金の減額。

### ○平成 30 年度山添村簡易水道特別会計補正予算 (第 2 号)

補正前の額	補正額	計
497,930	△ 24,167	473,763

事業費確定に伴う修繕料、工事費等の減額。

### ○平成 30 年度山添村介護保険特別会計補正予算 (第 2 号) 【事業勘定】

補正前の額	補正額	計
594,592	△ 28,300	566,292

介護サービス、介護予防サービス諸費の実績に応じて減額。

### ○令和元年度山添村一般会計補正予算 (第 1 号)

補正前の額	補正額	計
2,818,000	19,380	2,837,380

プレミアム商品券事業費及び選挙に係る非常勤特別職の報酬の改定に伴う増額。

### ○令和元年度山添村介護保険特別会計補正予算 (第 1 号)

補正前の額	補正額	計
613,470	-	613,470

第 1 号保険料軽減強化のため一般会計からの繰入による財源更正。

### ○令和元年度山添村一般会計補正予算 (第 2 号)

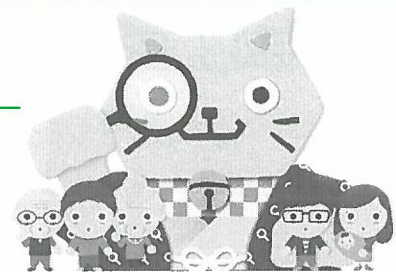
補正前の額	補正額	計
2,837,380	3,200	2,840,580

給食センター基本計画策定にかかる委託料の増額。

3歳未満の子どもがいる子育て世帯・所得の少ない方へ

## プレミアム付商品券を販売します

消費税・地方消費税の 10%への引上げが、住民税非課税の方・乳幼児のいる子育て世帯の方の消費に与える影響を緩和するとともに、地域における消費を喚起・下支えることを目的として、プレミアム付商品券の販売を行います。



### 商品券の概要

- ▶使用可能店舗 本村が定めた村内の事業所のみで使用できます。
- ▶使用期間 令和元年 10 月 1 日～令和 2 年 2 月 29 日(予定)まで
- ▶商品券の購入 500 円券の 10 枚綴り(5,000 円分)を 4,000 円で購入できます。  
※下記の対象者は最大 5 冊まで購入可能。

#### 対象者

令和元年度の住民税非課税者  
※住民税課税者と生計を同一にする配偶者や扶養親族、生活保護被保護者を除きます。対象となる可能性がある方には順次通知を送付します。購入希望者は通知にしたがい手続きしてください。

#### 購入限度額

対象者 1 人につき最大 20,000 円  
(商品券 5 冊 / 25,000 円分)

### 低所得者向け

#### 対象者

平成 28 年 4 月 2 日から令和元年 9 月 30 日までに生まれた子どもがいる世帯主  
※対象者には、順次、購入引換券を送付します。

#### 購入限度額

対象の子ども 1 人につき最大 20,000 円  
(商品券 5 冊 / 25,000 円分)

### 子育て世帯向け

▶問い合わせ 地域振興課

5/31

受章おめでとうございます



布目ダム周辺地域開発協会が、公益財団法人日本河川協会から河川功労者表彰を受賞されました。

この賞は、布目ダム周辺における清掃活動や布目ダム水源ビジョンの策定及び実施により、流域内の合意形成・地域の活性化に貢献されたことに対して贈られました。この度の受賞をお慶び申し上げます。

6/10 「人権の花」が  
大きく育ちますように



ひまわり保育園で、園児が人権擁護委員と一緒に人権の花（ひまわり）の種蒔きを行いました。

花運動」は、次代を担う子どもたちが協力し合って花を栽培することで、協力し合う心と花を愛するやさしい心を育て、お互いに人権を尊重し合える心を育み、豊かな人権感覚を身につけてもらうことを目的に毎年実施されています。

種を受け取った園児は、人権擁護委員の指導のもと、大きく育つよう願って大事そうにプランターへ種を蒔いていました。

6/15 美味しい新茶いかがですか  
花香房新茶まつり開催



今年も、新茶の美味しい季節がやってきました。毎年恒例の新茶まつりが花香房で行わ

れ、会場は村内外から香り豊かな新茶や新鮮な野菜などを買い求めるお客さんで賑わいました。

花香房内では、無料で煎茶が振る舞われ、来場者は急須で入れた煎茶をゆつくりと味わっていました。

6/18 白熱しました  
老人クラブゲートボール大会

ふるさとセンターで「第37回山



添村老人クラブ連合会ゲートボール大会」が、開催され、村内11チームが参加されました。

当日は、最高年齢90歳の方も参加され、日頃の練習の成果を十分に発揮されていました。

老人クラブ連合会では参加者の親睦を深めることなどを目的に様々な年間行事を企画しています。興味のある方は老人クラブ連合会（村社会福祉協議会内）までご連絡ください。

6/28 災害時の燃料等供給に関する協定を結びました

この度、山添村は株式会社IOK

Aとの間で「災害時における燃料等の供給協力に関する協定」を交わす調印式を役場で行いました。今回締結した協定は、地震や風水害等で大規模な災害が発生した際、避難所などの開設に必要な燃料等を優先的に供給していただく内容となっております。

災害時のご協力、よろしくお願ひします。



てんまるの  
山添村PR奮闘記



5月26日、フリーマーケットやまぞえ市場に参加しました。会場内には、たくさんのお店が軒を連ね賑わっていました。てんまるも多くの方とふれあえました。商工会青年部の皆さん、暑い中お疲れ様でした。

また、6月2日には県立奈良朱雀高校ビジネス企画部企画の写真撮影会に参加しました。カメラ愛好家の方に鍋倉深やめえめえ牧場などで撮影をしていただき、てんまるもモデルとしてたくさん写真を撮ってもらいました。

# 今月の情報

INFORMATION

市外局番 ☎0743

役場へのご用の節は、迅速・便利な直通ダイヤルをご利用ください。

総務課 85-0041

行政相談、人権相談、情報公開、消費生活相談、議会、選挙、広報、統計、消防、防災、防犯、交通安全などに関する事

財務会計室 85-0416

出納・会計などに関する事

住民課 85-0043  
0044

戸籍、印鑑登録、住民票、村税、介護保険料、国民健康保険、諸証明、国民年金、福祉医療、児童手当などに関する事

保健福祉課 85-0045

社会福祉、保健・予防事業、生活保護、介護保険、地域包括支援センター、保育園、診療所などに関する事

環境衛生課 85-0047

簡易水道、下水道、公舎、環境美化、畜犬、エネルギーなどに関する事

地域振興課 85-0048

商工業、観光、移住定住、地域づくり、地方創生、ふるさと納税などに関する事

農林建設課 85-0046

農業委員会、農地・農業相談、農林水産、地籍調査、道路、河川などに関する事

教育委員会事務局 85-0049

学校教育、社会教育、社会体育、生涯学習、文化財、公民館などに関する事

山辺環境衛生組合

山辺衛生センター 85-0253

浄化槽維持管理、し尿の汲み取り

## 今月の村税納期限をお知らせします

- ◎固定資産税
- ◎国民健康保険税
- ◎介護保険料
- ◎後期高齢者医療保険料

納期限 **7月31日**

納期までに納めましょう。

## 令和元年度 戦没者追悼式

戦没者追悼式を挙行します。皆さんのご参列を  
お願いたします。

▼日時

8月15日(木)

午前11時

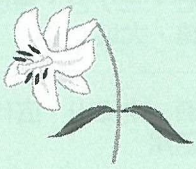
▼場所

ふるさとセンター

ふれあいホール

▼問い合わせ

住民課



### 地震に強くなるう 無料住まいの耐震診断 受診希望者募集中



耐震診断とは、予想される大きな地震に耐えることができるかを診断し、どこが弱いかわかるかを補強すればよいかを知るための「建物の健康診断」です。

昭和56年6月以前に建築された、村内にある住宅として使用している木造建築物について診断を行います。

木造住宅の場合は、主に次のような点に着目した調査を行い、その建物の状態を評価します。

- 敷地の地盤の堅さは大丈夫か。
- 基礎の形状や鉄筋の有無による基礎の強度はどうか。
- 建物の形状や壁はバランスよく配置されているか。

○壁や筋かいの量は建物に対して適切か。

○腐朽やシロアリによる被害等はないか。

### 「耐震診断員派遣の流れ」

① 問い合わせ・申込み  
農林建設課まで問い合わせ、申請書を提出していただきます。

② 派遣依頼

村が「耐震診断員」を選定して、派遣を依頼します。

③ 診断日の調整

耐震診断員から連絡があり、実施日の日程調整を行います。

④ 調査・判定

希望する日に耐震診断を実施し、調査を行います。

⑤ 調査結果の報告

診断の結果報告を村から通知します。

※「耐震診断員」は、耐震診断に必要な内容の聞き取りや現地調査を行い、耐震診断業務を行います。後

### 2020年版奈良県民手帳の 予約を開始します

▼この診断結果を基に耐震改修工事の実施を勧めることはありません。  
▼問い合わせ・申込み 農林建設課

人口や産業など、全国・県・市町村の主要統計データや県内の郵便番号、大和の主な年中行事、また、県内の官公庁や救急医療施設などの主要な機関の所在地・電話番号一覧などくらしに役立つ情報を掲載しています。

購入を希望される方は、各大字の区長さんまでお申込みください。(10月発売予定)

▼価格 1冊 500円

▼色 すほう色、または黒色

▼予約受付 8月30日(金)まで

▼問い合わせ 総務課


## リサイクル物品回収日のお知らせ

通常2週目の日曜日に回収を行っている大字について、**8月は第3週目の日曜日に変更しています。**

お間違えのないようご注意ください。

<b>8月4日</b> (日)	室津・松尾・的野・峰寺・桐山・北野・三ヶ谷・勝原 岩屋・毛原・切幡・伏拝・助命・箕輪・大塩・堂前
<b>8月18日</b> (日)	春日・大西・菅生・上津・下津・遅瀬・中峰山・広代 中之庄・吉田・広瀬・鶴山・片平・葛尾

### 回収に出す前にもう一度ご確認ください

- 暑い季節となりました。プラスチック類やトレー類、牛乳パックなど、汚れたものが混じると、カビが繁殖してきれいに分別されたものもリサイクルできなくなってしまいます。汚れていない、乾いたものを出してください。
- プラスチック類は、プラマーク  がついたものだけを回収しています。マークがついていないプラスチック製品（食品用ラップ、ストロー、タッパー、緩衝材（プチプチ）、CD（ケース含）など）は燃えるごみに出してください。



## 粗大ごみ・有害ごみ収集日のお知らせ

粗大ごみの収集日に、テレビなどの家電リサイクル法対象製品、消火器・ガスボンベなどの危険物が集積所に捨てられていることがあります。これらは収集することができません。

地域の方々の迷惑になるので、絶対に出さないでください。

※詳しくは、2019年度版「ごみの分け方・出し方」のポスターをご覧ください。



<b>8月21日</b> (水)	室津・松尾・的野・峰寺 桐山・北野・大西・上津 下津・伏拝・助命・箕輪 大塩・堂前
<b>8月28日</b> (水)	春日・菅生・遅瀬・中峰山 広代・中之庄・吉田・広瀬 鶴山・片平・葛尾・三ヶ谷 勝原・岩屋・毛原・切幡

## し尿汲取り業務休止のお知らせ

盆期間中、し尿汲取りの業務を休止させていただきます。

### 【業務休止期間】 8月13日(火)～8月15日(木)

8月9日(金)までに汲取り作業を希望される方は、8月7日(水)までにお申込みください。

なお、それ以降の申込みについては、8月16日(金)以降の汲取りになります。

▶申込み・問い合わせ 山辺衛生センター ☎ 85 - 0253





## 山添村防災訓練を実施します

8月30日から9月5日までの1週間は『防災週間』です。

本村では、一人ひとりが日頃から災害に対する備えを心がけ、『自らの安全を守るため、自分たちで何ができるか』を考え、地域住民の連携による自主防災組織づくりをめざし、大字毎に防災訓練を実施します。多数のご参加をお願いします。

▼日時 8月25日(日)  
午前7時30分

▼場所 各大字で設定された場所

▼訓練内容 災害発生を想定した避難訓練や消火訓練など

※訓練当日は、訓練開始の合図として防災行政無線により午前7時30分に40秒間サイレンを吹鳴(屋外スピーカー、戸別受信機)しますので、災害発生等とお間違いないようご注意ください。

▼サイレンの鳴り方

(5秒)(10秒)(5秒)(10秒)(5秒)  
…ウウー…ウウー…

▼問い合わせ 総務課

「ご存じですか?行政相談・人権相談  
困ったら1人で悩まずご相談を」

【行政相談】

国の行政などへの苦情や意見、要望を受け、公正・中立の立場から

相談者への助言や関係行政機関への改善に活かす取り組みです。

医療や年金、雇用、道路、社会福祉、交通機関など行政の幅広い相談に対応しています。「どこに相談したらよいか分からない」ときは、行政相談をご利用ください。

【人権相談】

皆さんの毎日の生活の中で、「これは人権問題ではないだろうか。」と感じたり、「法律上どのようなのだろうか。」と思悩むことはありませんか。そういった場合に気軽に相談できるのが人権相談です。

▼相談日 基本毎月11日

▼場所 役場1階  
1・3会議室

▼問い合わせ

総務課



## 発売中です

サマージャンボ宝くじ  
サマージャンボミニ

この宝くじの収益金は、市町村の明るく住みよいまちづくりに使われます。

▶発売期間 8月2日(金)まで

▶問い合わせ

(公財) 奈良県市町村振興協会  
☎ 0744-29-8256

## 仲間と一緒に楽しくスポーツしませんか 令和元年度クラブ会員を募集します

総合型スポーツクラブ奈良アスレチック山添(AC山添)と山添村スポーツ少年団では、小学生を対象にクラブ会員を募集しています。入会を検討されている方は、ぜひ一度練習を見学に来てください。お待ちしております。

### AC山添

- ▶練習日時 月・水・金曜日(来れる日だけでもOK)  
午後6時30分～8時
- ▶場所 総合スポーツセンターグラウンド  
(雨天時:やまぞえ小学校体育館)
- ▶練習内容 陸上練習を主とし、ドッジボールなどの遊びも取入れています。希望者は陸上大会などにも参加できます。
- ▶年会費 2,000円(保険料を含む)
- ▶参加費 1カ月1,500円(3カ月毎に集金)
- ▶申込み 練習日に運営委員(代表:増田)またはコーチ(西岡)まで。

AC山添の  
Facebookは  
右のQRコード  
から



### 山添村スポーツ少年団

- ▶練習日時 火・木曜日 午後6時30分～8時  
土曜日 午後6時～8時  
(週2～3日参加できる方)
- ▶場所 旧豊央小学校体育館
- ▶練習内容 試合参加を目標に、なわとびなどの体力づくりも取入れながら、卓球の技術を磨いています。
- ▶参加費 1カ月1,500円  
(保険料は別途)
- ▶申込み 練習日にコーチ(奥中)まで。



### 急募!コーチ・ボランティアスタッフ

両クラブでは、コーチとサポートボランティアスタッフを探しています。経験は問いません。月1回の参加でも結構ですので、皆さまのご協力をお願いします。どなたでも大歓迎です。



## せいかつ習慣標語入選作品が決定しました

社会規範意識の向上と住民コミュニティの活性化を図り、元気な村づくりの一助とすることを目的に、「山添村せいかつ習慣標語」を募集しました。

村内小中学校や山辺高等学校山添分校、一般の方から合計340点の応募を頂き、審査の結果、下記のとおり入選作品を決定しました。最優秀作品は今後、様々な機会に活用していく予定です。たくさんのご応募ありがとうございました。



### 【入選者一覧】

《実施・審査：教育委員会・山添村社会教育委員会議》

部門	賞の種類	標語	学年等	氏名
小学校 (低学年)	最優秀賞	ありがとう えがおがひろがる あいことば	2年	福 西 悠 生さん
	優秀賞	スマホはにおいて かぞくでだんらん	2年	尾 崎 百 夏さん
		みないふり やめてつくる みんなのわ	1年	福 田 慧 悟さん
小学校 (高学年)	最優秀賞	あいさつが 広がる山添 すてきだね	4年	中 田 絢 心さん
	優秀賞	気持ちいい「おはよう」の声あなたの笑顔	6年	浦 愛 佳さん
		登下校 ちいきの人とも あいさつを	6年	山 口 裕 子さん
中学校	最優秀賞	ちょっとした 気づかい気配り 人との輪	1年	畑 中 千 幸さん
	優秀賞	「大じょうぶ？」その一言で ほっとする	1年	窪 田 龍さん
		胸はって 背すじのばして 前向こう	1年	中 西 未 來さん
高校・一般	最優秀賞	さそいあい 笑顔でいこうと きめた朝	一般	久保田 奠 子さん
	優秀賞	村内散歩 行き交う笑顔に 元気チャージ!!	2年	東 本 朱加里さん
		笑う事 元気ですごせる 薬だよ	一般	山 本 晴 子さん

## 教育相談を実施します

小・中学校への入学にあたり、心配していることや不安に思っていることなどについてご相談ください。

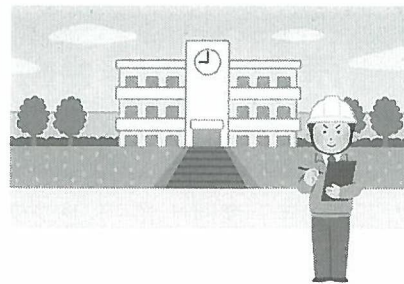
- ▶ 対象者 ①平成25年4月2日～平成26年4月1日生まれのお子さん  
②平成19年4月2日～平成20年4月1日生まれのお子さん  
③①および②のお子さんの保護者
- ▶ 日 時 8月29日(木)・30日(金) 午前9時30分～午後4時
- ▶ 場 所 保健福祉センター
- ▶ 相談時間 1人50分程度 ※予約状況により時間調整させていただく場合があります。
- ▶ 予約方法 7月22日(月)～8月2日(金)までに電話で下記へお申込みください。
- ▶ 申込み・問い合わせ 教育委員会事務局



## 学校施設や通学路等の点検を実施しています

地震や大雨などの自然災害にそなえ、学校施設及び通学路等に危険箇所が無いか、教職員や専門業者と協力して点検を実施しています。

学校施設等の危険箇所に関してお気付きの点がございましたら、下記までご連絡ください。



- ▶問い合わせ 教育委員会事務局 やまぞえ小学校 ☎ 85-0200  
山添中学校 ☎ 85-0109 山辺高等学校山添分校 ☎ 85-0214

## 夏休みファミリー映画会を開催します

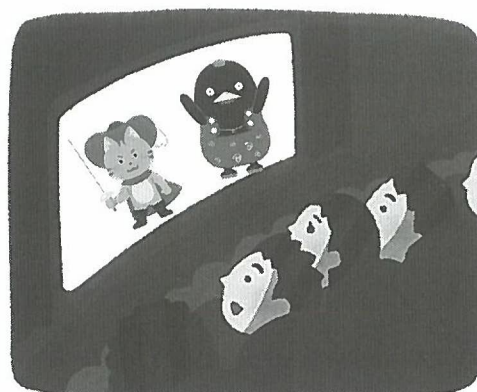
毎年恒例、夏休みファミリー映画会を開催します。

今年は「長ぐつをはいたネコ」を上映します。長ぐつをはいたネコの華麗なる活躍を迫力満点のスクリーンでお楽しみください。

また、上映前には二胡(※)の生演奏も行います。

ぜひお越しください。

(※)二胡とは、中国の伝統的な擦弦楽器のことで、2本の弦を間に挟んだ弓で弾きます。



### ▶上映映画 「長ぐつをはいたネコ」

▶日時 8月23日(金) 【開場】午後6時30分 【開始】午後7時

▶場所 ふるさとセンター ふれあいホール

▶問い合わせ 東山公民館 ☎ 86-0001 豊原公民館 ☎ 87-0001 波多野公民館 ☎ 85-0250

## みんなでわいわいテニス体験会参加者を募集します



▶日時 7月28日(日) 午後7時～

▶場所 総合スポーツセンター体育館

▶申込方法 下記へお申込みください。【当日受付可】

▶申込み・問い合わせ スポーツ協会事務局(教育委員会事務局内)

FAX: 85-0219

## おもしろウォーキング「伊吹山&関ヶ原合戦史跡巡り」参加者を募集します



▶日時 8月11日(日) 午前8時～

▶場所 伊吹山(滋賀県・岐阜県)

▶集合場所 午前8時 総合スポーツセンター

▶申込方法 8月1日(木)までに下記へ電話でお申込みください。

▶申込み・問い合わせ スポーツ推進委員会事務局(教育委員会事務局内)

FAX: 85-0219

# 農地を貸したい方、借りたい方を募集します

～所有者（耕作者）には農地を適正に管理する義務があります～

なら担い手・農地サポートセンターでは、農地を貸したい方、借りたい方を募集しています。



「高齢で耕作できなくなった農地を誰かに管理してほしい。」

「農地を相続したけど農業をしないので、誰かに貸したい。」

「経営する農地を拡大したいので農地を借りたい。」

「新規に農業を始めるので農地を借りたい。」



などをお考えの方は、なら担い手・農地サポートセンターへご相談ください。

なら担い手・農地サポートセンターでは、農地を貸したい方から農地を借受け、借りたい方へマッチングします。

## 募集期間

### 【貸したい方（出し手）】

随時受付。ただし、センターが農地を借受けるには、農地として利用が困難でないこと、十分な受け手が見込めることが条件です。

### 【借りたい方（受け手）】

随時受付。受け手の氏名・希望地区等をインターネットで年6回（6月、8月、10月、12月、2月、4月）公表します。

## 対象農地

農業振興地域内の農地

## 問い合わせ

### ▶ 公益財団法人 なら担い手・農地サポートセンター（農地中間管理機構）

〒634-0065 橿原市畝傍町 53 番地

☎ 0744-21-5020 FAX 0744-29-8125

【HP】<http://www.nara-ninanou.sakura.ne.jp/>

※法律に基づき、県知事の指定を受けた公的機関です。安心してご利用ください。

### ▶ 農林建設課

## 〈農地を貸借するまでの流れ〉

- ① 農地の借受けまたは貸付け希望を申込む  
【農地の出し手・受け手】



出し手から農地をセンターが借受ける

賃借契約

- ② 交渉・マッチング  
【なら担い手・農地サポートセンター（農地中間管理機構）】



受け手に農地をセンターから貸付ける

賃借契約

- ③ 農地の貸借  
【農地の受け手】



**消防署からお知らせします**  
☎85・0304



**普通手当て講習会**

大切な人の命を救うために  
正しい知識・技能を身に付けませんか

心肺蘇生法（胸骨圧迫・人工呼吸）  
やAED（自動体外式除細動器）の  
使い方など、正しい応急手当の知識・  
技術を身に付け、いざという時に慌  
てず適切な応急処置が出来るように  
消防署で学んでみませんか。受講終  
了後に、普通救命講習Ⅰの修了証を  
交付させていただきます。

お誘い合わせのうえ、ぜひご参加  
ください。（参加費無料）

▼日時 8月10日（土）午前9時～  
正午

▼場所 山添消防署

▼内容 心肺蘇生法及びAEDの取  
扱い等の応急手当

▼対象者・定員 県広域消防組合管  
内在住・在勤・在学の方10名

**令和元年度奈良県広域消防組合  
消防職員採用試験を実施します**

奈良県広域消防組合では、令和2  
年4月1日採用予定の消防職員を募  
集します。

▼募集区分 短大、高校区分

▼募集案内の詳細 7月下旬にホー  
ムページ (<http://www.naraskk>)

119.jp)に掲載する予定です。

▼問い合わせ 奈良県広域消防組合  
消防本部人事企画課 人事係  
橿原市慈明寺町149番地の3  
☎0744・20・1119

**天理警察署からお知らせします**  
☎62・0110



8月11日は「山の日」です  
山岳遭難にご注意ください

今年も「山の日」を迎えるにあた  
り、全国的に山岳遭難の増加が懸念  
されています。登山の際には、次の  
4点にご注意ください。

●複数人での登山の励行。（初めて  
の登山コースは経験者と同行を。）

●適正な登山計画。（体力、技能に  
見合った計画を。）

●十分な装備と食料品の携行。  
●通信手段の確保。

また、登山届を提出することで、  
万が一遭難事故にあった際、捜査の  
手がかりになり、一秒でも早い救出  
に繋がります。

登山届の様式や提出方法、山岳遭  
難に関する情報については、奈良県  
警察ホームページ「くらしの安全」  
(<http://www.police.pref.nara> .  
jp)をご覧ください。

**令和元年度警察官採用  
試験を実施します**

▼第1次試験 ①教養試験・論（作  
文試験9月22日（日）、②体力・  
口述試験10月5日（土）・6日（日）  
のうち指定する1日

▼受験資格 【大卒区分】 昭和61年  
4月2日以降に生まれた人で、学  
校教育法による大学（短期大学を  
除く）を卒業した人、または令和  
2年3月末日までに卒業する見込  
みの人

▼大卒区分以外 右記以外の人

▼受付期間 「インターネット」  
8月19日（月）まで

▼郵送（簡易書留）8月23日（金）  
まで

※その他詳しくは、左記へお問い合  
わせ、または奈良県警察ホーム  
ページをご覧ください。

▼問い合わせ 奈良県警察本部警務  
課採用係  
奈良市登大路町80番地  
☎0120・351・204

**「人権を確かめよう日」設定  
30周年県民のつどい・第16回  
シンポジウムを開催します**

今年、『毎月11日は「人権を確か  
めよう日」』が提唱、設定されて30  
周年の節目を迎えました。

今回のシンポジウムでは、私たち  
のくらしと人権について、皆さんと  
ともに考えていきます。

▼日時 8月9日（金）午後1時

（受付12時30分開始）

▼場所 かしはら万葉ホール  
ロマンティアホール  
橿原市小房町11-5

▼テーマ 「これでいいのか!!私た  
ちのくらしの中の人権」人権侵害  
の今を斬る」

▼その他 参加費・事前申込み不要。  
当日は手話通訳を行います。

▼問い合わせ 市町村人権・同和問  
題「啓発連協」事務局  
☎0744・22・9611

**第27回奈良県高齢者いい歯の  
コンクール参加者を募集します**

▼募集資格 県在住の70歳以上で歯  
の健康な方。（若干の欠損歯、か  
ぶせ等可。ただし、第24回～第26  
回の最優秀者は応募不可。）

▼応募方法 官製はがきに「郵便番  
号、住所、氏名（ふりがな）、電話  
番号、生年月日、性別、年齢を記  
入のうえ、左記へお送りください。

▼応募期限 8月31日（土）まで  
※当日消印有効。先着120名。

※その他審査・表彰日時など、詳し  
くは左記へお問い合わせください。

▼問い合わせ 奈良県歯科医師会  
高齢者いい歯のコンクール係  
〒630・8002  
奈良市二条町二丁目9-2  
☎0744・23・0861

**戦没者遺児の皆さんへ  
2019年度慰霊友好親善事業  
参加者を募集します**

先の大戦で父等を亡くした戦没者遺児を対象に、父等が戦没した旧戦域を訪れ、慰霊追悼及び同地域住民と友好親善を図ることを目的に、日本遺族会が厚生労働省から補助を受けて実施している事業です。複数回ご参加いただけます。(平成30年度参加者は除く。)付添希望者はご相談ください。

▼参加費 10万円

▼実施地域・日程等詳細問い合わせ  
日本遺族会事務局

☎03-3261-5521

▼申込み 奈良県遺族会

奈良市紀寺町826

☎0742-22-3656

**2019年度海上保安大学校学生  
採用試験を実施します**

▼受験資格 本年4月1日において高等学校または中等教育学校卒業日の翌日から起算して2年を経過していない者、及び令和2年3月までに卒業する見込みの者。または、同等の資格があると認められる者。

▼受付期間 8月22日(木)～9月2日(月)

▼一次試験 10月26日(土)・27日

(日)  
※詳しくは左記へお問い合わせください。  
▼問い合わせ  
大阪海上保安監部管理課  
〒552-0021  
大阪市港区築港4丁目10番3号  
☎06-6571-0221

**大学通信教育合同入学説明会  
を実施します**

▼日時 8月25日(日)  
午前11時～午後4時  
▼場所 梅田スカイビル タワーウエスト10階 アウラホール  
大阪市北区大淀中1-1  
▼対象者 一般及び高校生  
▼内容 各大学や大学院、短期大学の相談コーナーで、希望する大学の教職員から講義内容、学習方法、受講手続きなどについて直接相談できます。(参加申込不要。入場無料で、入退場は自由にできます。)

※詳しくは左記へお問い合わせください。

▼問い合わせ 公益財団法人 私立

大学通信教育協会

〒113-0033

東京都文京区本郷2-27-16 大

学通信教育ビル4階

☎03-3828-3870

【HP】 <http://www.uce.or.jp/>

**奈良しごとiセンター・ならジョブカフェからお知らせ**

奈良で働きたい"地元で活躍したい"そんなあなたをお待ちしています。  
時間、講座内容、申込み方法等詳しくは奈良しごとiセンター・ならジョブカフェまでお問い合わせください。

	講 座 等	月 日	場 所
セミナー	グループディスカッション&グループワーク	8月 1日(木)	ならジョブカフェ
	面接対策セミナー	8月 9日(金)	
	コミュニケーションカアップセミナー	8月16日(金)	
	仕事の見つけ方セミナー	8月22日(木)	

▶問い合わせ 奈良しごとiセンター・ならジョブカフェ 奈良市西木辻町93-6 エルトピア奈良内  
☎ 0742-23-5730 FAX 0742-23-5757

まずは、無料アプリをダウンロード



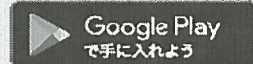
**関西停電情報**

※別途通信料がかかります。

iPhone・iPadをご利用の方



Androidをご利用の方



**関西停電情報**



詳しくはこちら  
<https://www.kepco.co.jp/souhaiden/supply/teiden-appli/index.html>

\*Apple, Appleのロゴ, iPhone, iPadは、米国および他の国々で登録されたApple Inc.の商標です。iPhoneの商標は、アイホン株式会社のライセンスにもとづき使用されています。App Storeは、Apple Inc.のサービスマークです。  
\*Android, Google Play, Google Play ロゴは、Google Inc.の商標です。

日(曜日)	学習メニュー	時間	対象者	主催(申込先)	開催場所	備考
4(日)	ヨガで学ぶ健康法	9:00~10:00	一般成人	波多野公民館	波多野公民館 研修室	参加費 500円 【持ち物】 ヨガマット、5本指靴下
	山添村を描こう教室	13:30~16:00	どなたでも	波多野公民館	波多野公民館 研修室	【持ち物】 筆記用具、絵画セット
	ニュースポーツを楽しもう — ボッチャー —	13:30~15:00	どなたでも	豊原公民館	豊原公民館 大研修室	動きやすい服装でご参加 ください
7(水)	美姿勢ストレッチ&健康体操	13:30~14:30	一般成人	東山公民館	東山公民館 大会議室	—
8(木)	夏休み子ども工作 — えこくらふと でペン立てを作ろう —	9:30~11:30	小学生	東山公民館	東山公民館 大会議室	材料費 300円 申込締切 7/28
21(水)	書道に挑戦しよう	10:30~11:30	小学生	東山公民館	東山公民館 大会議室	【持ち物】書道セット、半紙 申込締切 8/10
25(日)	子どもリズム体操	10:00~11:00	保育園児~ 小学生	東山公民館	東山公民館 大会議室	保育園児は保護者の同伴 が必要です
29(木)	窓辺に飾るガーランド作り	9:30~11:30	一般成人	東山公民館	東山公民館 大会議室	材料費 1,800円 申込締切 8/19
31(土)	ハンドメイドスクール — ビーズアート —	13:30~16:00	どなたでも	波多野公民館	波多野公民館 研修室	材料費 700円

▶問い合わせ 教育委員会事務局/歴史民俗資料館・波多野公民館 ☎ 85-0250 / 東山公民館 ☎ 86-0001 / 豊原公民館 ☎ 87-0001

### てんいち先生

〇〇役所  
〇〇町は、  
同和地区  
ですか?  
〇〇の人は  
××!

まだ、  
こんな  
意識が  
あるなんて  
許せない  
!  
その  
とおり!  
法律も  
できて  
いるん  
だよ!

2016年公布・施行  
部落差別の解消の  
推進に関する法律  
(部落差別解消推進法)

奈良県では  
新しい条例も  
できたんだ  
みんなに  
知って  
ほしいね!

毎月11日は  
人権を確かめあう日

7月は差別をなくす強調月間  
みんなで  
人権のまちづくりを!

### 隔月連載 シリーズやまぞえの文化財

## 石灯笼 (春日区)

六角型で総高は一九三センチメートルあり、円柱の上節に「正中二年乙丑四月□日大願」の銘があります。宝珠の一部が欠損していますが、基礎には複弁の反花を刻み、下端の六角面に二区に分ち格狭間を表しています。

また、中台の各側面にはそれぞれ走る獅子を陽刻し、火袋には丸窓二面の周囲に蓮弁を刻み、残りの二面には月輪内に梵字を刻むなど、各部ともよく均整がとれ、鎌倉時代にふさわしい細部様式を備えています。

53

### 毎月11日は「人権を確かめあう日」です

8月13日(火) 午前9時~11時30分まで、庁舎1階会議室1-3において「行政相談・人権相談」を開設します。

お気軽にご相談ください。

▼問い合わせ 総務課

### 山添俳句教室

六月份会より 村手 圭子 選

早苗田に早や白鷺の遊びけり  
青芝や赤白帽の子寄駆くる  
夕螢一つ消えたりそれつきり  
花合秋や母若き日は苦勞せし  
露天湯に良き翳しなす合秋の花  
葬列に一際高しほととぎす  
逃ぐるとも追ふとも恋の螢やも  
獣径崖を登りぬ忍冬  
打ち水や御僧なかなか話し好き

椋本 房江  
井ノ尾由美子  
今西眞佐男  
尾上 正典  
神田 幸子  
田畑 茂代  
西岡たか代  
馬場 路哉  
村手 圭子

日本（山添村）×ドイツ（ベルリン カニジウス校）

入場  
無料

# オーケストラ演奏会を開催します

▶日時 10月8日（火）午後7時～ ▶場所 ふるさとセンターふれあいホール

ドイツ・ベルリンからカニジウス校（※）の楽団が来日され、日本各地で演奏会が開催されます。本村にも11年ぶりに来村され、世界で活躍されるオーケストラの演奏が行われます。秋の夜のひとときを一緒に楽しみませんか。皆さまのご参加をお待ちしています。



※カニジウス校とは、ドイツベルリンにある私立の名門校。ベルリンフィルハーモニーとも深いつながりを持つ同校のオーケストラは、ドイツ国内にとどまらず、その演奏は海外でも大いに定評があります。楽団員は中学・高校の年代の生徒で構成されています。

## ホストファミリーを募集しています

現在、楽団員のホームステイ先を募集しています。皆さまのご協力をお願いします。

▶問い合わせ 教育委員会事務局

## フォレストパーク神野山 星空の集い

天体観測ポイントとして有名な神野山で、星にふれあい、学べるイベントを開催します。みんなで一緒に楽しく学びましょう。

- ▶日時 8月3日（土）午後4時30分～
- ▶場所 森林科学館周辺
- ▶主催 星空の集い実行委員会
- ▶問い合わせ 神野山観光協会 ☎87-0285

### 「地上の天の川 鍋倉溪ライトアップ」も同時開催

こちらは8月1日から21日までの間、お楽しみいただけます。  
※ソーラーライトを使用するため、当日の天候により点灯時間が変動することがあります。

### プログラム（午後）

- 4時30分～ 木工教室
- 5時～ 映山紅ディナー  
営業実施
- 5時～ 科学工作教室
- 6時30分～ 星空コンサート
- 7時30分～ 星空観察会

## 編集後記

7月と言えば、七夕を思い浮かべる方も多いのではないのでしょうか。今月号は、七夕を祝う児童館の子どもたちに表紙を飾っていただきました。笹に飾られた短冊には、「スチュワードスになりたい」「100点がとれるようになりたい」「お金持ちになりたい」などの可愛いお願いごとが。私も「みんなで健康に過ごせますように」願いましたが、皆さまはどんな願いごとをされましたか。（狩野）

## むらのうごき

令和元年7月1日現在（ ）は前月比

◇人口	3,508人	(-2)
男	1,672人	(-3)
女	1,836人	(1)
◇世帯数	1,333世帯	(1)
◇6月中の移動		
出生	1人	死亡 5人
転入	3人	転出 1人

※山添村に住所がある人の動きを表しています。